

SERVIZIO SANITARIO REGIONALE
EMILIA-ROMAGNA
Azienda Unità Sanitaria Locale di Piacenza

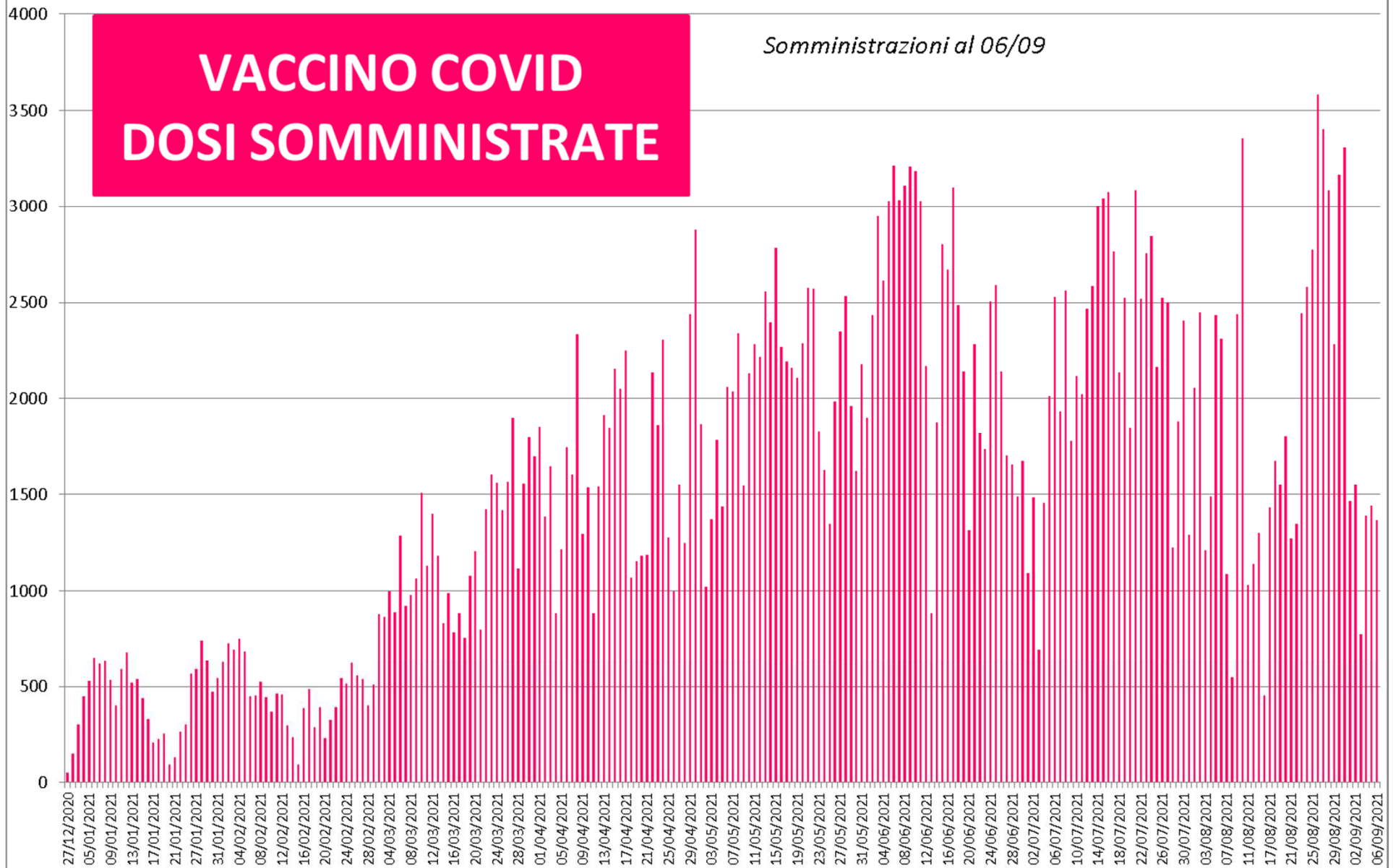
La situazione epidemiologica

REPORT SETTIMANALE

30 Agosto – 5 Settembre 2021

VACCINO COVID DOSI SOMMINISTRATE

Somministrazioni al 06/09



COPERTURA POPOLAZIONE ASSISTITA

ASSISTITI CON ALMENO UNA DOSE	203.270
POPOLAZIONE VACCINABILE al 01/09/2021	257.647
% VACCINATI su POPOLAZIONE VACCINABILE	78,9%
% VACCINATI su POPOLAZIONE GENERALE	71,7%

Popolazione assistita da Azienda USL Piacenza al 01/09/2021: 283.598

COPERTURA VACCINALE ASSISTITI

CLASSE D'ETA'	ASSISTITI (Target)	%VACCINATI	%PRENOTATI	%COPERTURA
OVER 80	26.019	90,6%	0,1%	90,7%
70-79 ANNI	29.832	89,7%	0,2%	89,9%
60-69 ANNI	37.031	85,1%	0,3%	85,4%
50-59 ANNI	46.320	80,5%	0,5%	80,9%
40-49 ANNI	39.885	75,3%	0,8%	76,2%
30-39 ANNI	30.882	69,3%	1,1%	70,4%
20-29 ANNI	27.399	72,4%	1,1%	73,5%
12-19 ANNI	20.279	63,4%	1,7%	65,1%
TOTALE ASSISTITI VACCINABILI	257.647	78,9%	0,7%	79,6%
UNDER 12	25.951			
TOTALE ASSISTITI	283.598	71,7%	0,6%	72,3%

Popolazione assistita da Azienda USL Piacenza al 01/09/2021

I valori sono approssimati alla prima cifra decimale

COPERTURA VACCINALE ASSISTITI

CLASSE D'ETA'	ASSISTITI (Target)	%VACCINATI	%VACCINATI parziali	%VACCINATI completi
OVER 80	26.019	90,6%	1,0%	89,7%
70-79 ANNI	29.832	89,7%	1,6%	88,2%
60-69 ANNI	37.031	85,1%	2,5%	82,6%
50-59 ANNI	46.320	80,5%	4,9%	75,6%
40-49 ANNI	39.885	75,3%	8,9%	66,5%
30-39 ANNI	30.882	69,3%	12,8%	56,5%
20-29 ANNI	27.399	72,4%	15,8%	56,6%
12-19 ANNI	20.279	63,4%	19,4%	43,9%
TOTALE ASSISTITI VACCINABILI	257.647	78,9%	7,6%	71,3%
UNDER 12	25.951			
TOTALE ASSISTITI	283.598	71,7%	6,9%	64,7%

Il conteggio dei cicli completi comprende l'eventuale infezione pregressa o successiva alla prima dose

Popolazione assistita da Azienda USL Piacenza al 01/09/2021

I valori sono approssimati alla prima cifra decimale

RAPPORTO DOSI/POPOLAZIONE

DOSI SOMMINISTRATE	388.175
POPOLAZIONE PROVINCIALE	284.075
% DOSI/POPOLAZIONE	136,6%

Fonte: Geodemo ISTAT - popolazione residente anno 2021 - Stima

VACCINAZIONE IN LIBERO ACCESSO

Prosegue l'offerta di **sedute vaccinali in libero accesso alle quali il cittadino può accedere per effettuare la prima dose vaccinale senza prenotazione.**

Giorni e orari fruibili sono disponibili e aggiornati in tempo reale su:

https://www.covidpiacenza.it/prime-date-disponibili-per-prenotare-la-vaccinazione/#Sedute_vaccinali_con_libero_accesso

Il libero accesso è SEMPRE possibile per ragazzi dai 12 ai 19 anni e studenti i quali possono effettuare la vaccinazione contro il Covid-19 senza appuntamento.

VACCINAZIONE IN FARMACIA

Da oggi 7 settembre è possibile **prenotarsi** contattando le Farmacie aderenti:

FARMACIE ADERENTI
al 06/09 ore 13.00

PIACENZA - Cardona e Corvi
PIANELLO VAL TIDONE - Farmacia Tagliaferri
SAN PIETRO IN CERRO - San Pietro in Cerro SNC

Elenco aggiornato: <https://salute.regione.emilia-romagna.it/vaccinazioni-anti-covid-in-farmacia/farmacie-aderenti>

La vaccinazione sarà effettuata o direttamente nei locali della farmacia, o in locali esterni di pertinenza adeguatamente allestiti, rispettando gli iter e gli standard della campagna vaccinale.

Il farmacista provvede anche all'inserimento nell'anagrafe vaccinale dei dati relativi alla somministrazione eseguita e a fornire al cittadino l'attestazione di avvenuta vaccinazione, secondo il flusso già in uso per il rilascio del Green Pass.

VACCINAZIONE IN FARMACIA

Chi può vaccinarsi:

Solo le persone maggiorenni che autocertifichino di non presentare alcun minimo fattore di rischio; la scheda di valutazione è disponibile sul Portale-ER:

<https://salute.regione.emilia-romagna.it/vaccinazioni-anti-covid-in-farmacia/scheda>, attestante l' idoneità alla vaccinazione in farmacia comprensiva del modulo di consenso e dell' informativa sul trattamento dei dati personali, da presentare, adeguatamente compilata, al farmacista vaccinatore a cui ci si rivolge.

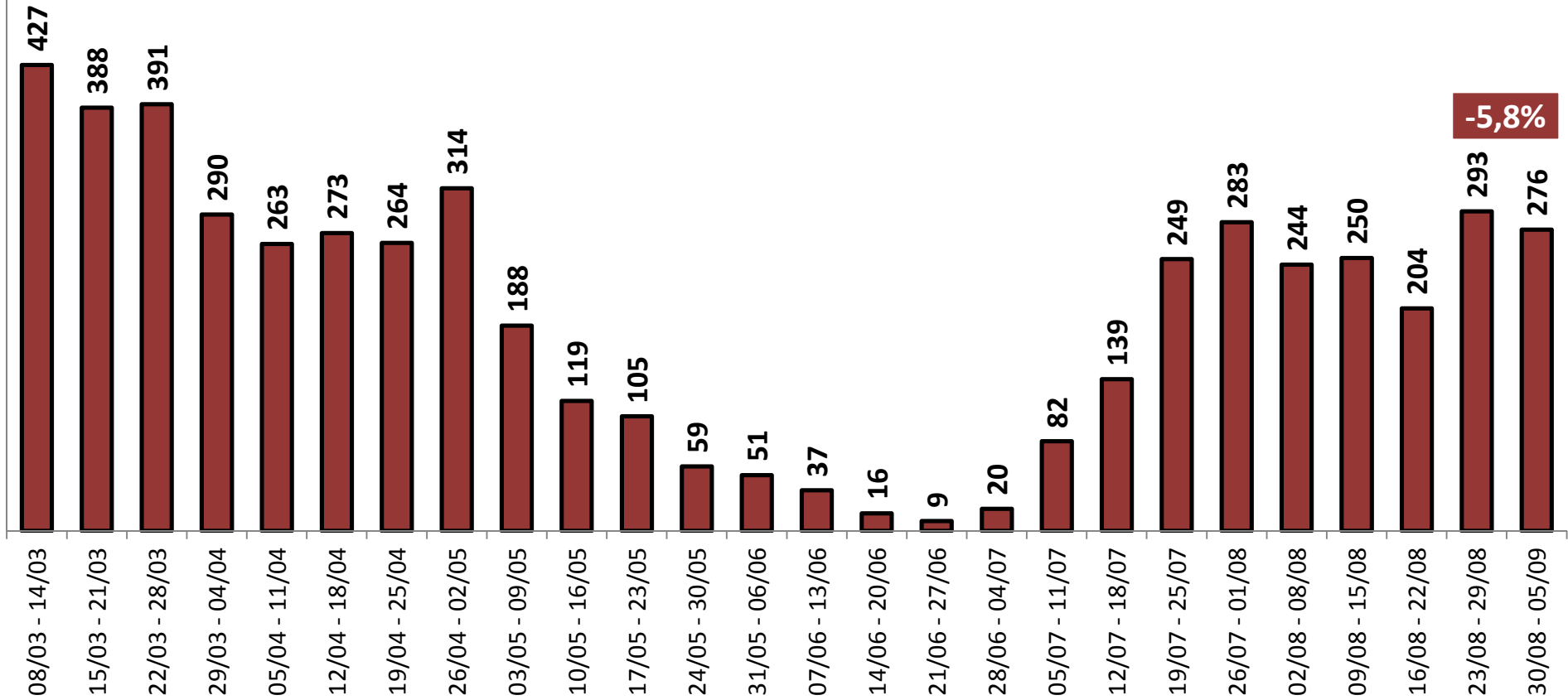
Si prevede la somministrazione di vaccini a mRNA o monodose.

INIZIATIVE VACCINALI

Sono in previsione iniziative e sedute vaccinali dedicate a:

- **Studenti e personale scolastico**, in previsione dell'avvio del nuovo anno scolastico e accademico
- **Donne in gravidanza e puerpere**, con la presenza di personale specializzato per il supporto clinico e per chiarire eventuali dubbi delle donne vaccinande

POSITIVI PER SETTIMANA



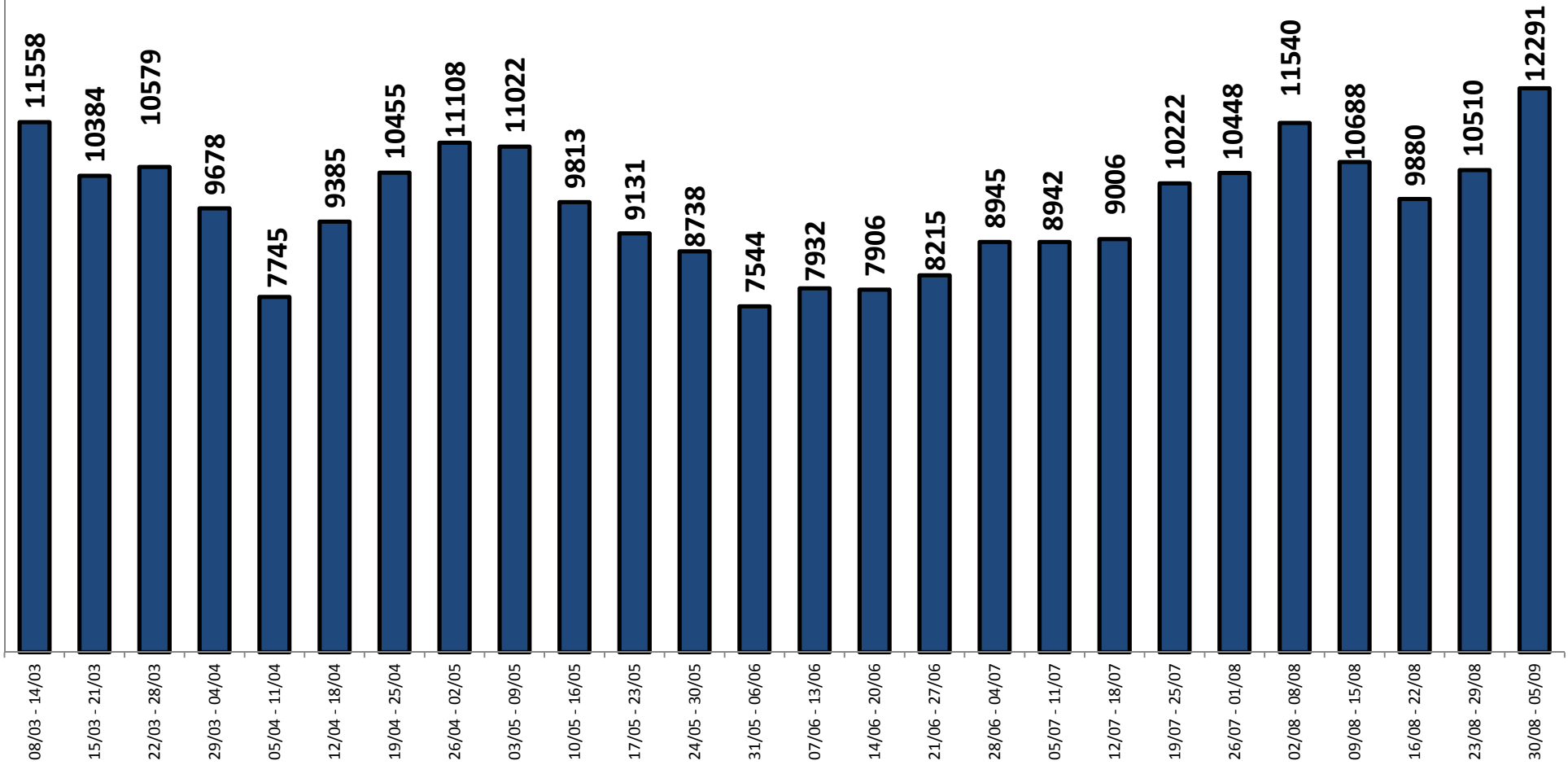
REPORT SETTIMANALE: 30 agosto - 5 settembre 2021

POSITIVI ULTIMA SETTIMANA

	VARIAZIONE %	NUOVI POSITIVI x 100.000 ab*
PIACENZA	-5,8%	97
EMILIA ROMAGNA	-8,6%	82
LOMBARDIA	+4,5%	38
ITALIA	-9,7%	70

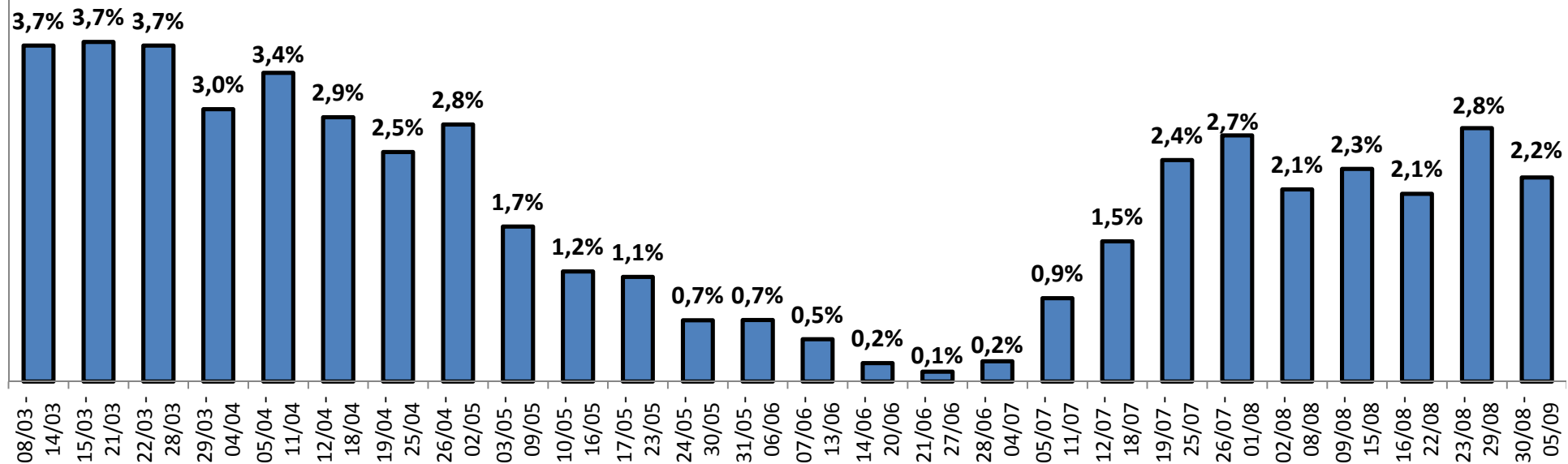
* Fonte: Geodemo ISTAT - popolazione residente anno 2021 - Stima

TAMPONI PER SETTIMANA

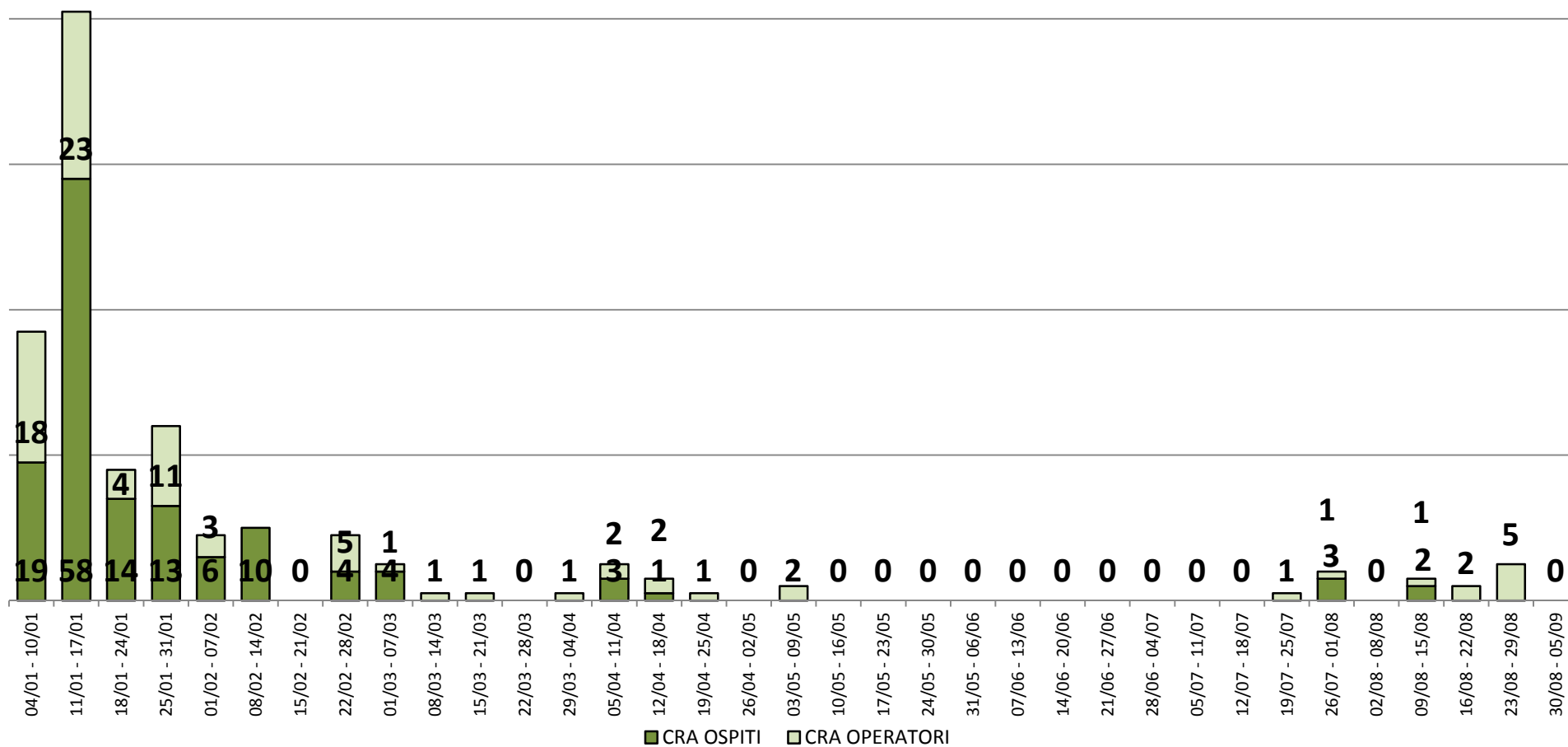


REPORT SETTIMANALE: 30 agosto -5 settembre 2021

% NUOVI POSITIVI RISPETTO AI TAMPONI PER SETTIMANA



NUOVE DIAGNOSI CRA



FASCE D'ETÀ - NUOVI POSITIVI x 100.000 ab*

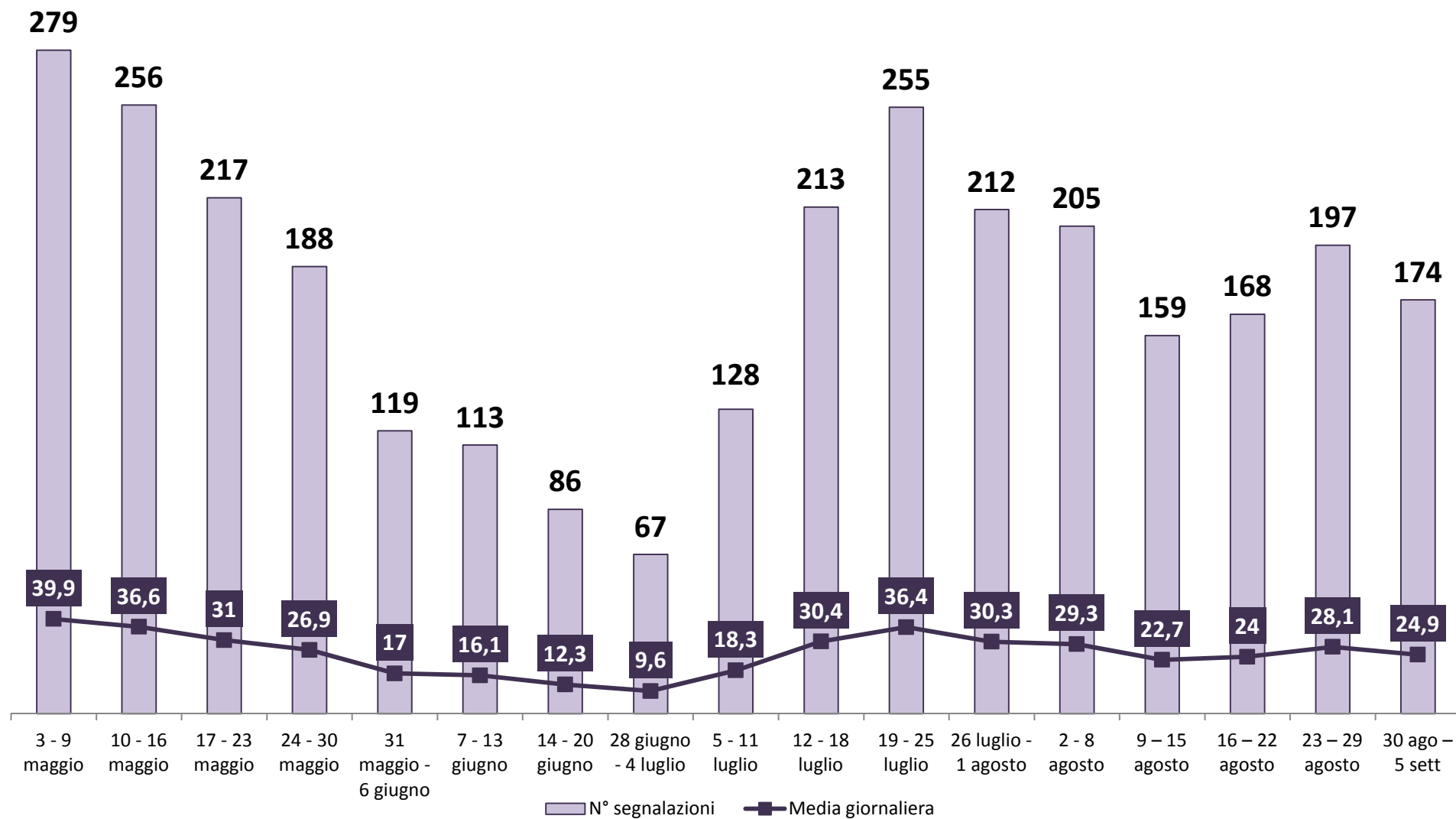
Anni	23/08 – 29/08	30/08 – 05/09
0-17	177	152
18-40	213	152
41-64	57	71
65-79	19	48
>=80	24	57
Totale	103	97

* Fonte: Geodemo ISTAT - popolazione residente anno 2021 - stima

QUARANTENE E ISOLAMENTI

	29/08	05/09
Persone in quarantena (contatti stretti e rientri aree a rischio)	540	556
Persone in isolamento (COVID-positivi)	476	508
Totale	1016	1064

SEGNALAZIONI A CENTRALE USCA

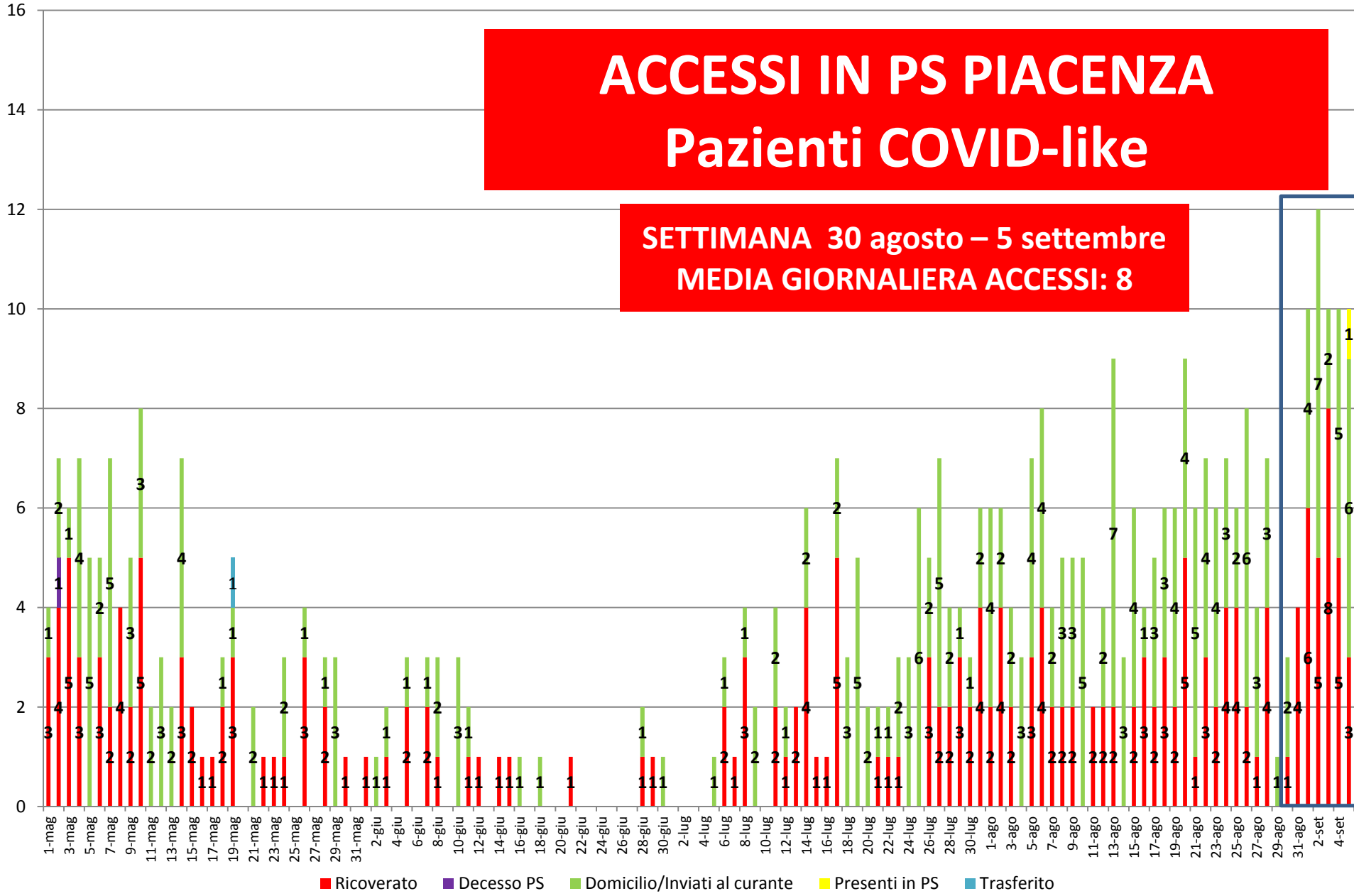


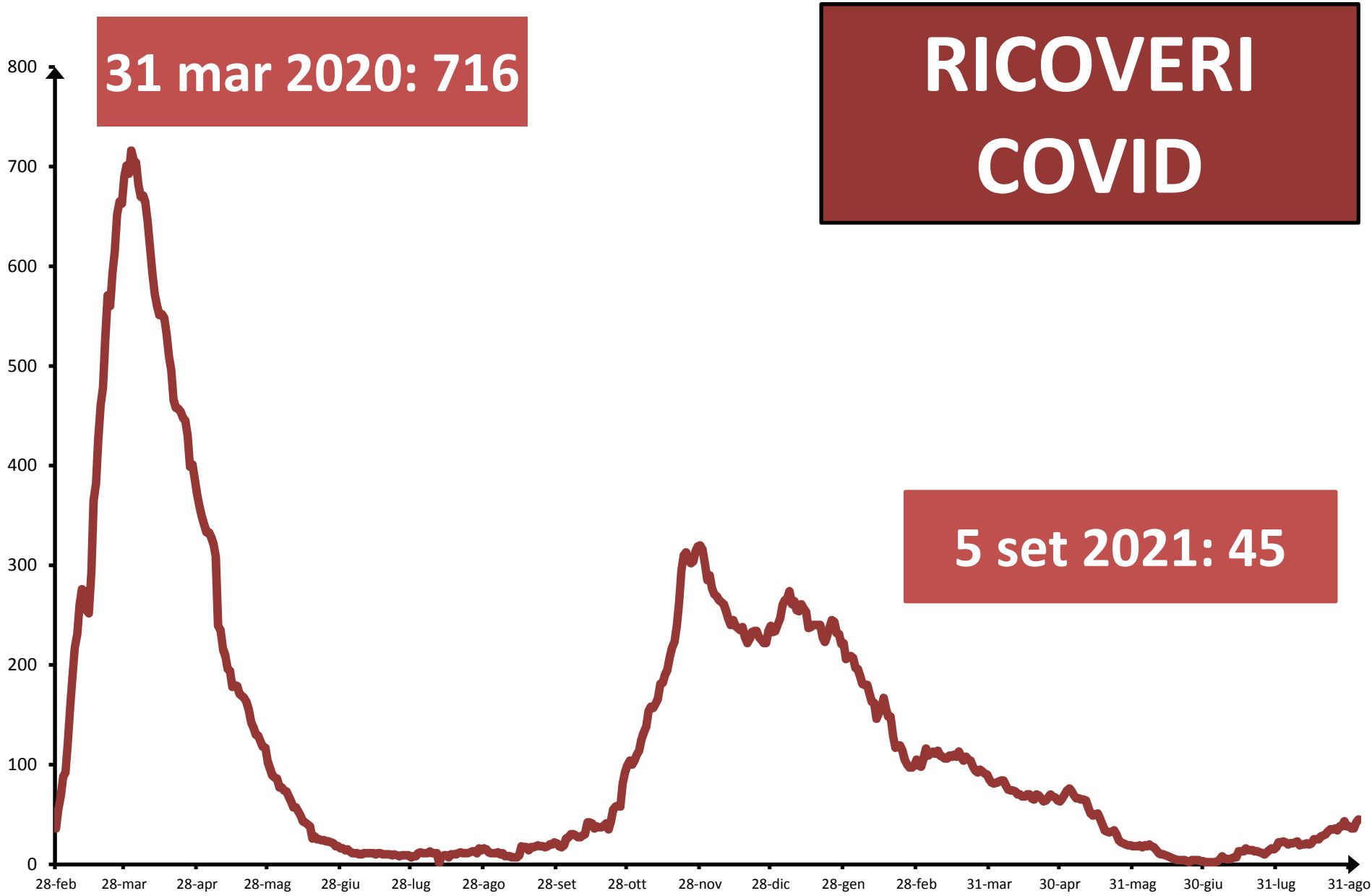
La tabella riporta le segnalazioni di casi sospetti da parte di MMG/PLS/MCA tramite applicativo IGEA su nuovi casi

REPORT SETTIMANALE: 30 agosto - 5 settembre 2021

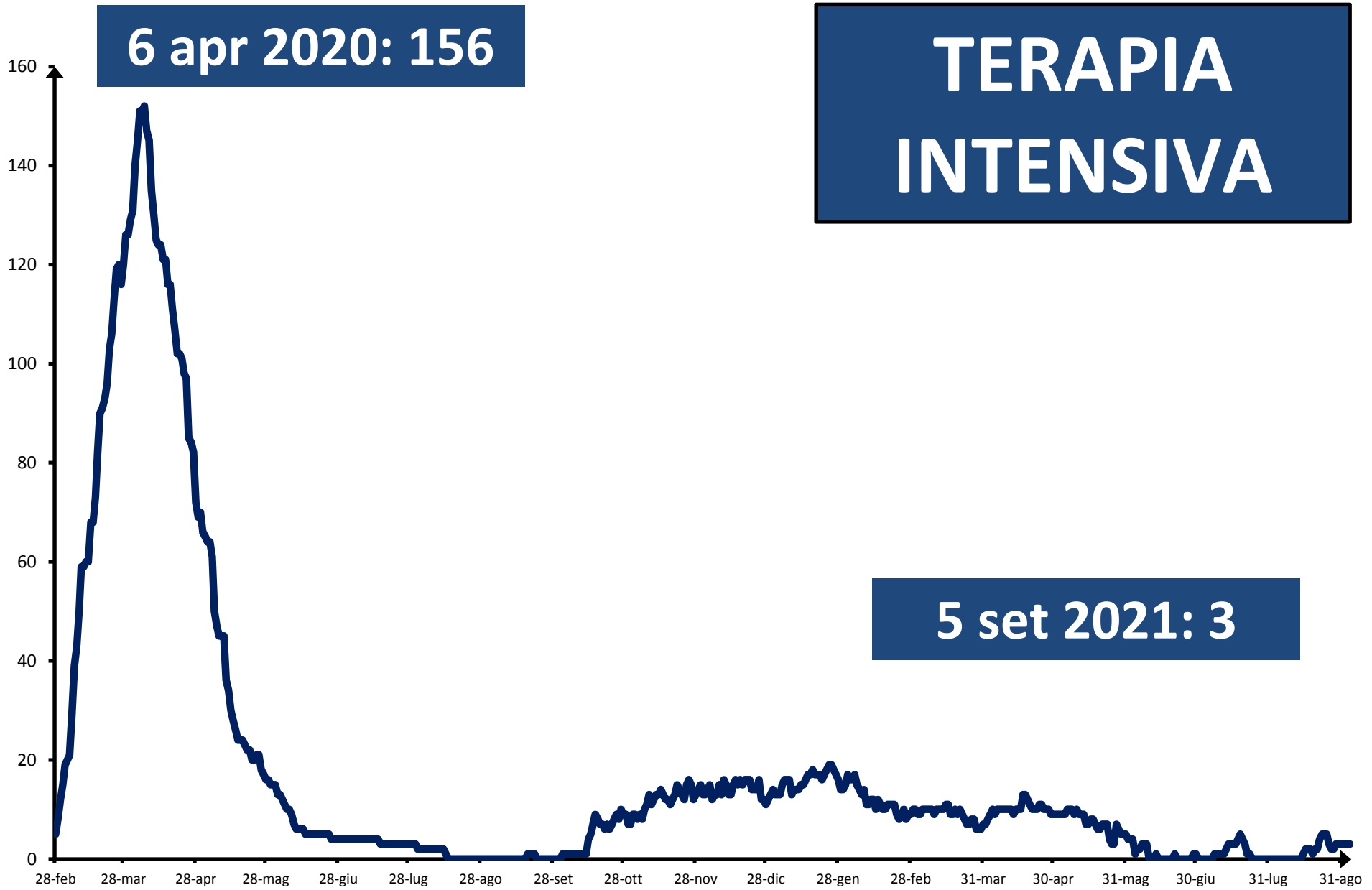
ACCESSI IN PS PIACENZA Pazienti COVID-like

**SETTIMANA 30 agosto – 5 settembre
MEDIA GIORNALIERA ACCESSI: 8**

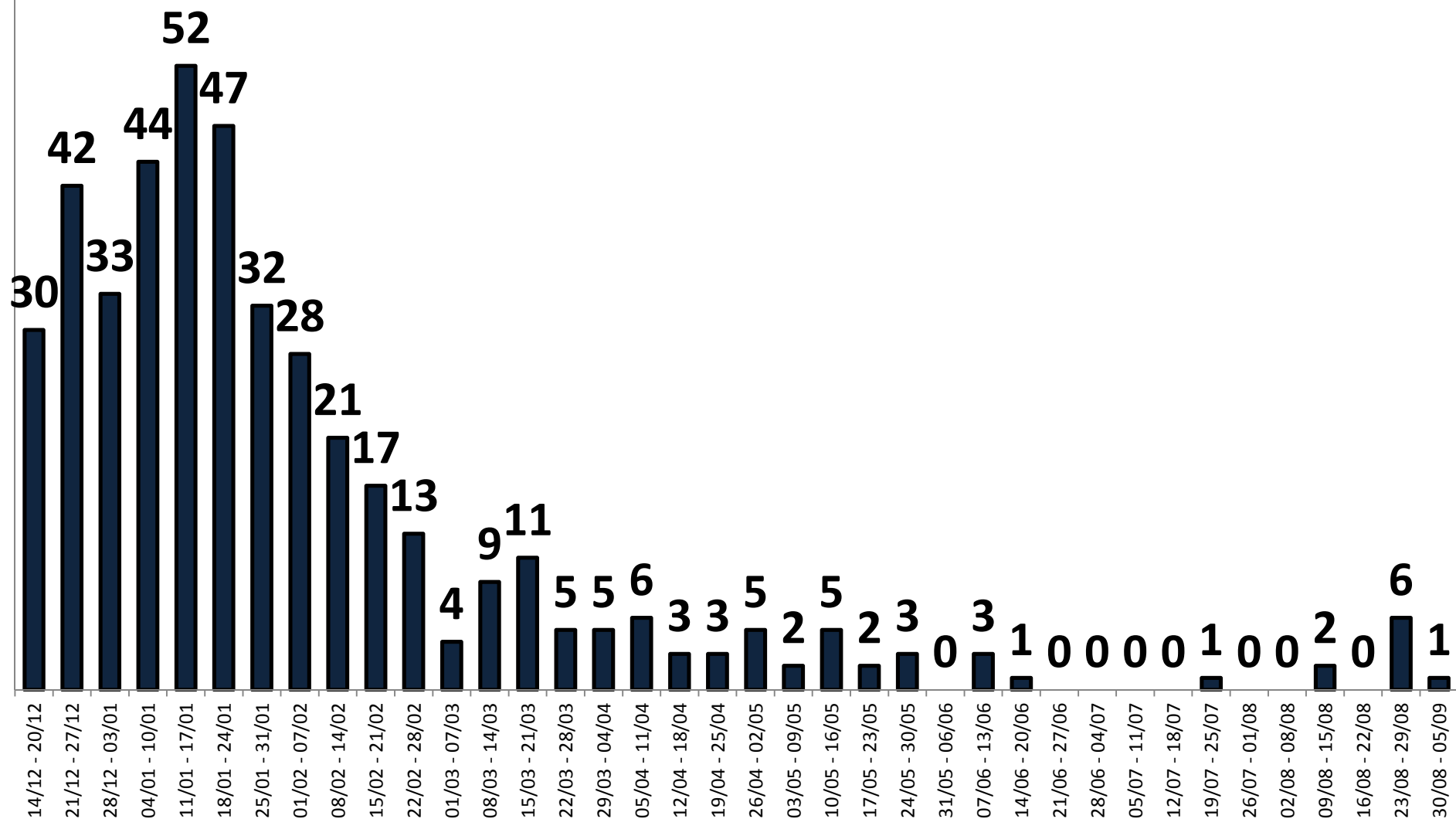




RICOVERI COVID



DECESSI COVID PER SETTIMANA DI DECESSO



Avvio anno scolastico: indicazioni operative

Le misure sanitarie

Massima attenzione alle misure di contenimento del contagio e di gestione di casi in ambito scolastico, con la mascherina obbligatoria in classe anche in presenza di un metro di distanza interpersonale.

Contact tracing (tracciamento):

Nel caso in cui ci sia un positivo il Dipartimento di Sanità Pubblica contatta il responsabile della struttura e referente Covid ed effettua l'indagine epidemiologica, verificando l'attuazione delle misure di prevenzione.

Avvio anno scolastico: indicazioni operative

Quarantena:

Per i contatti stretti, è di 7 giorni dall'ultimo contatto con il caso se hanno completato il ciclo vaccinale da almeno 14 giorni, e si conclude con test molecolare o antigenico.

Per i non vaccinati, o per coloro che hanno concluso il ciclo vaccinale da meno di 14 giorni, la durata della quarantena rimane di 10 giorni.

Se il contatto stretto rifiuta il tampone, la quarantena è prolungata fino al 14° giorno dall'ultimo contatto con il caso, e la riammissione alla frequenza avverrà anche in assenza di molecolare o antigenico.

Avvio anno scolastico: indicazioni operative

Riammissione a scuola:

Il caso confermato di Covid-19 rientra a scuola con l'attestazione del Dipartimento di Sanità Pubblica rilasciato dopo l'esito negativo del tampone molecolare eseguito al 10° giorno dalla comparsa della positività o dei sintomi, che devono essere assenti da almeno 3 giorni.

Se il test dovesse risultare ancora positivo – o in caso di tampone positivo negli asintomatici – va ripetuto dopo 7 giorni (17^ giorno).

Avvio anno scolastico: indicazioni operative

Scuola primaria e secondaria di 1° e 2° grado: identificazione dei contatti stretti

Il Dipartimento di Sanità Pubblica individua i contatti stretti tra alunni e personale scolastico che hanno vissuto una presenza prolungata e un'interazione significativa con il positivo nelle 48 ore precedenti l'esordio dei sintomi o l'effettuazione del tampone del caso confermato. Per tutti i contatti stretti individuati viene emesso un provvedimento di quarantena.

Gli alunni della classe che risulteranno contatti a basso rischio sospendranno la frequenza e verranno sottoposti a tampone molecolare/antigenico. Saranno riammessi a scuola con esito negativo del tampone e obbligo dell'uso della mascherina chirurgica al banco per 10 giorni dall'ultimo contatto con il caso.

Avvio anno scolastico: indicazioni operative

Scuola primaria e secondaria di 1° e 2° grado: identificazione dei contatti stretti

I **docenti**, se hanno rispettato le misure di prevenzione (mascherina e distanziamento), non sono individuati come contatti stretti ma devono comunque effettuare il test molecolare. Il rifiuto all'esecuzione comporta l'emissione del provvedimento di quarantena. Nel caso in cui ci sia un **docente positivo**, gli alunni delle classi coinvolte sospenderanno la frequenza fino all'esito negativo di test antigenico/molecolare effettuato dal Dipartimento di Sanità Pubblica. Tutto il personale scolastico, anche se vaccinato, deve continuare a rispettare i protocolli, aderire a programmi di screening ed è comunque considerabile contatto stretto in caso di iterazione con positivo confermato.

Avvio anno scolastico: indicazioni operative

Servizi 0-3 e Scuole dell'infanzia: identificazione dei contatti stretti

Il Dipartimento di Sanità Pubblica individua come contatti stretti tutti i bambini compagni di sezione e il personale scolastico che ha vissuto una presenza prolungata e in interazione nelle 48 ore precedenti l'esordio dei sintomi nel caso positivo o l'effettuazione del tampone: per tutti loro viene emesso provvedimento di quarantena.

Sulla base degli esiti dello screening, il Dipartimento valuta se estenderlo ad altre classi/sezioni e, se ritenuto necessario, chiudere la scuola. Può inoltre, in ambiti territoriali con elevata circolazione del virus, proporre indagini a campione in ambito scolastico utilizzando test antigenici/molecolari. Per quanto riguarda i controlli, il rispetto della corretta applicazione dei protocolli in quest'ambito sono in capo ai dirigenti scolastici/responsabili delle strutture. Rispetto che potrà essere oggetto di verifica da parte dei Dipartimenti di Sanità Pubblica.